

## SK INŠTRUKCIE PRE MONTÁŽ VSTÁVANÝCH PYRAGRANITE® DREZOV

### BUDETE POTŘEBOVAT:

1. Bezfarebný tekutý sanitární silikon
2. Škrutkovač
3. Vykrúžovací tvrdokovovú frézu
4. Ochranné rukavice
5. Ochranné okuliare a tlmiče hluku
6. El.vrtačku

### VYVŘTÁNIE OTVORU PRE VODOVODNÚ BATÉRIU

**Krok 1** Zvoľte na zadnej strane drezu príslušné označenie otvoru pre vodo-vodnú batériu (priemer každého otvoru je 30 mm). Uistite sa, že ste si vybrali správny otvor s ohľadom na umiestnenie batérie k drezovej nádobe. Všetky modely drezov môžu byť montované s nádobou drezu vľavo aj vpravo.

**Krok 2** Pomocou elektrickej vrtačky s vykrúžovacíou frézou opatrne vyvrtajte zvolený otvor.

### MONTÁŽ DREZU

**Krok 1** Položte drez obrátene na miesto, kde bude umiestnený, presne ho vycentrujte a obkreslite tužkou obvod drezu. Potom uberte z každej strany obvodu 7mm smerom do vnútra a narysujte obvod drezu v doske. Vyrežte dosku podľa tejto vnútornej čiary. Pokiaľ je v balení drezu šablóna použite ju pre narysovanie otvoru v doske.

**Krok 2** Okolo okraju vyrezaného otvoru naneste na stôl silnú vrstvu sanitárneho silikonu. Vložte drez do otvoru, polohujte ho a pritlačte.

**Krok 3** Skontrolujte, či je drez správne vycentrovaný a potom dotiahnite príchytky. Dotahujte smerom od stredu drezu k rohom a do križia., viď. znázornený príklad.

### MONTÁŽ VÝTOKOVEJ HLAVICE A SIFONU

Riadte sa pokynmi, ktoré sú uvedené v priloženom návode.

## CZ Instrukce pro montáž vestavných kompozitních dřezů

### BUDETE POTŘEBOVAT:

1. Bezbarvý tekutý sanitární silikon
2. Šroubovák
3. Vykrúžovací tvrdokovovú frézu
4. Ochranné rukavice
5. Ochranné brýle a tlmiče hluku
6. El.vrtačka

### VYVRTÁNÍ OTVORU PRO VODOVODNÍ BATERII (NEVYŘÁŽET!)

**Krok 1** Zvolte na zadní straně dřezu příslušné označení otvoru pro vodo-vodní baterii (průměr každého otvoru je 30mm). Ujistěte se, že jste si vybrali správný otvor s ohledem na umístění baterie vzhledem k dřezové nádobě. Všechny modely dřezů mohou být montovány s nádobou dřezu vlevo nebo vpravo.

**Krok 2** Pomocí elektrické vrtačky s vykrúžovací frézou opatrně vyvrtajte zvolený otvor. Ujistěte se, že u vrtačky nemáte zapnutou příklepovou funkci!

## NÁVOD K POUŽITÍ A ÚDRŽBĚ

- **Nepokládejte** zahřáté nádoby (hmec, pánve, pekáče) nebo jiné předměty **s vysokou teplotou** na dřez. (Pozor! Dno nádoby může dosáhnout teploty až 500°C!) Vysoká teplota může způsobit poškození dřezu.
- **Zahřáté nádoby odkládejte na dřevěné, plastové či jiné odkládací desky.**
- Vylévání **vařící vody** do dřezu provádějte při puštěné studené vodě.
- **Nepokládejte** na dřez zároveň **zahřáté a mražené** předměty.
- **Nepoužívejte dřez jako krájecí desku** Na krájení používejte desky k tomuto účelu určené (dřevo, polyetylén). Zakoupením dalšího příslušenství, např. nerezového koše, je také možno omezit riziko náhodného poškození.
- K čištění dřezů **nepoužívejte abrazivní čisticí prostředky nebo drátěnky**. Mohlo by dojít k poškrábání povrchu dřezu a zvýšení jeho náchylnosti k tvoření skvrn.
- **Nevhazujte** do dřezu těžké nebo ostré předměty. Mohlo by dojít k poškození dřezu.
- **POZOR! Nevylévejte** na dřez alkohol, benzín, chloridy nebo jiné agresivní chemikálie, protože by mohlo dojít k neopravitelnému poškození dřezu (naleptání povrchu).

## NÁVOD K POUŽITIU A ÚDRŽBE

- **Nepokladajte** zohriaty riad (hrnce, panvice, pekáče), alebo iné predmety **s vysokou teplotou** na drez. (Pozor! Dno riadu môže dosahovať teplotu až 500 C) Vysoká teplota môže spôsobiť poškodenie drezu.
- **Zahriaty riad odkladajte na drevené, plastové, alebo iné odkladacie desky.**
- Vylievanie **vriacej vody** do drezu vykonávajte za súčasného pripúšťania studenej vody.
- **Nepokladajte** na drez súčasne **zohriate a mrazené** predmety.
- Nepoužívajte drez ako dosku na krájanie. Na krájanie používajte dosky na to určené. Zakúpením ďalších doplnkov napr. nerezového koša je taktiež možno obmedziť riziko náhodného poškodenia.
- Na čistenie **nepoužívajte abrazívne čistiace prostriedky, alebo drátenku**. Mohlo by dôjsť k poškrabaniu povrchu a zvýšeniu jeho náchylnosti na tvorbu škvŕn.
- **Nehádzte** do drezu ťažké a ostré predmety. Môže dôjsť k poškodeniu drezu.
- **POZOR! Nevylievajte** na drez alkohol, benzín, chloridy alebo iné agresívne chemikálie, preto že by mohlo dôjsť k neopraviteľnému poškodeniu povrchu drezu. (poleptaniu povrchu)

## POKYNY NA ČISTENIE

- **Po každom použití** umyte drez teplou vodou s jemným mydlovým čistiacim prostriedkom. Potom drez utrite do sucha jemnou savou handrou. Týmto pravidelným čistením sa odstráni bežné znečistenie.
- **Bežné škvŕny** od jedla alebo tekutín, ktoré ľahko farbia (čaj, káva, džusy a pod) musia byť ihneď opláchnuté teplou vodou s jemným mydlovým čistiacim prostriedkom.
- **Silné škvŕny** od atramentu, oleja alebo farieb musia byť odstránené ihneď po ich spôsobení, pomocou savej tkaniny namočenej v čistom alkohole. Následne sa musia opláchnuť teplou vodou.
- **Je zakázané používať abrazívne čistiace prostriedky** (prášky a krémy) alebo iné nepredpísané chemické prostriedky.
- Pri každodennom používaní sa môže na dne drezu, v závislosti od tvrdosti vody, usadzovať **minerálna vápenatá vrstva**, ktorá sa môže zväčšovať. Táto vrstva je porézna a ľahko sa nej tvoria škvŕny. Túto vrstvu môžeme odstrániť nasledovným postupom:
  1. Zaliať dno drezu roztokom vody a octu a nechať pôsobiť niekoľko hodín (môžu sa použiť špeciálne prostriedky pre odstraňovanie vodného kameňa, je však potreba riadiť sa pokynmi výrobcu).
  2. Pomocou tvrdej strany hubky vydrhnúť dno drezu až do odstránenia škvŕn.
  3. Drež dôkladne opláchnuť teplou vodou a utrieť do sucha.

### MONTÁŽ DŘEZU

**Krok 1** Položte dřez obráceně na místo, kde bude situován, přesně ho vycentrujte a ořýsujte tužkou obvod dřezu. Pak uberte z každé strany obvodu max. 7mm směrem dovnitř a narysujte obvod výřezu v desce. Přesně vyřízněte desku podle této vnitřní čáry. Pokud je v balení dřezu šablona, použijte ji pro narysování výřezu v desce.

**Krok 2** Kolem okrajů vyříznutého otvoru naneste na stůl silnou vrstvu sanitárního silikonu. Vložte dřez do otvoru, polohujte jej a přitlačte.

**Krok 3** Zkontrolujte zda je dřez správně vycentrovaný a následně dotáhněte příchytky. Dotahujte od středu dřezu směrem k rohu a do kříže, viz. názorný příklad. Určeno pro desky tl. 38 - 45 mm. V případě montáže u tenčí desky je nutno příchytky prodloužit našroubovanými dřevěnými hranolky.

### MONTÁŽ VÝTOKOVÉ HLAVICE A SIFONU

Řiďte se pokyny, které jsou uvedeny v přiloženém návodu.

## POKYNY K ČIŠTĚNÍ

- **Po každém použití** umyte dřez teplou vodou s jemným mydlovým čisticím prostředkem. Následně dřez vytřete dosucha jemným savým hadrem. Tímto pravidelným čištěním se odstraní běžné znečištění.
- **Běžné škvŕny** z jídel nebo kapalin, které lehce barví (čaj, káva, džusy apod.) musí být **ihneď** opláchnuty teplou vodou s jemným mydlovým čisticím prostředkem.
- **Silné škvŕny** od inkoustu, oleje nebo barev musí být ihneď, po jejich způsobení, odstraněny pomocí savej tkaniny namočené v čistém alkoholu. Následně ihneď řádně opláchnout teplou vodou.
- **Je zakázáno používat abrazivní čisticí prostředky (prášky, pasty)** nebo jiné **nepředepsané chemické prostředky**.
- Při každodenním použití se může na dně dřezu, v závislosti na tvrdosti vody, usazovat **minerální (vápenatá) vrstva** která se bude zvětšovat. Tato vrstva je porézni a snadno se na ní tvoří škvŕny. Tuto vrstvu můžete snadno odstranit následujícím postupem:
  1. Zalít dno dřezové nádoby roztokem vody a octu a nechat působit několik hodin (lze také použít speciální prostředky pro odstraňování těchto minerálů-zde se je však nutno řídit postupem výrobce).
  2. Pomocí tvrdé strany houby na mytí nádobí vydrhnout dno dřezu až do odstránění škvŕn.
  3. Dřez důkladně vymýt tekoucí teplou vodou a vytřít dosucha.

### ZÁRUČNÉ PODMIENKY

Vážený spotrebiteľ, Gratulujeme Vám k nákupu výrobku PYRAMIS výbornej kvality. Pre dosiahnutie výborných kvalitatívnych štandardov konkrétneho výrobku, sú použité perfektné vstupné materiály. Vo výrobnom procese sú priebežne realizované kontroly v každej fáze výrobného procesu. Na výrobok sa vzťahujú záručná doba **2 roky**.

### PODMIENKY ZÁRUKY

1. Záruka pokrýva **výrobné vady**, ktoré sa prejavia behom záručnej doby.
2. Prípadní výmena drezu bude posudzovaná a schválená výrobcom a bude prevedená iba vtedy ak nebude možné závalu odstrániť.

### OBMEDZENIE ZÁRUKY

Záruka nepokrýva:

1. Škody vzniknuté pri doprave alebo neodbornej montáži.
2. Škody vzniknuté z nedbalosti, alebo nesprávnym používaním (hlavne použitím nevhodných chemických prostriedkov spôsobujúcich narušenie granitového povrchu) Ďalej záruka nepokrýva opotrebovanie výrobku spôsobené jeho bežným používaním.
3. Náklady na výmenu a montáž drezu.

Z hľadiska platnosti záruky je nutné vyplniť nasledovné údaje. Záručný list je nutné uschovať a pri uplatnení záruky ho na vyžiadanie, riadne a čitateľne vyplnený predložiť. Priložiť doklad o nákupe (faktúra, účtenka)

**Meno/Priezvisko:**

**Dátum nákupu:**

**Kód výrobku/farba:**

**Predajca/Pečiatka:**

### ZÁRUČNÍ PODMÍNKY

Vážený spotřebiteli, Gratulujeme Vám k nákupu výrobku PYRAMIS výborné kvality. Pro dosažení výborných kvalitativních standardů konkrétního výrobku, jsou použity perfektní vstupní materiály. Ve výrobním procesu jsou realizovány průběžné kontroly v každé fázi výrobního postupu. Na výrobek se vztahuje záruční doba **2 roky**.

### PODMÍNKY GARANCE

1. Garance pokrývá **výrobní vady** které se projeví během záruční doby.
2. Případná výměna dřezu bude posuzována a schvalovaná výrobcem a bude provedena pouze v případě, že nebude možné závalu odstranit.

### OMEZENÍ GARANCE

Garance nepokrývá:

1. Škody vzniklé při dopravě nebo při neodborné montáži.
2. Škody vzniklé z nedbalosti a nesprávným použitím (zejména použitím nevhodných chemických prostředků a barviv narušujících granitové povrchy). Dále garance nepokrývá opotřebení výrobku způsobené jeho běžným užíváním a poškrábáním.
3. Náklady na výměnu dřezu (doprava & montáž).

Z hlediska platnosti garance, je nutné vyplnit následující údaje. Záruční list je nutno uschovat a při uplatnění záruky jej, na vyžádání, čitelný a řádně vyplněný, předložit. Přiložit doklad o nákupu (paragon, fakturu).

**Jméno / Příjmení:**

**Datum nákupu:**

**Kod výrobku / Barva:**

**Prodejna / Razítko:**

Dovozce: PYRAMIS CZ - Kitchen and Bathroom Products, s.r.o., Rybná 716/24, 110 00 Praha 1 - Staré Město  
Provozovna: Sportovní 1530, 739 11 Frydlant nad Ostravicí  
Tel.: +420 558 675 035, e-mail: info@pyramis.cz, www.pyramis.cz

Dovozce: PYRAMIS CZ - Kitchen and Bathroom Products, s.r.o., Rybná 716/24, 110 00 Praha 1 - Staré Město  
Provozovna: Sportovní 1530, 739 11 Frydlant nad Ostravicí  
Tel.: +420 558 675 035, e-mail: info@pyramis.cz, www.pyramis.cz



## Vestavné kompozitní dřezy Návod k použití - montáži



# Pyragranite

## Kompozitní dřezy Instalace - jednotlivé kroky a postup

### Budete potřebovat

Šroubovák



Řezný nástroj



Rukavice



Oční a ušní ochrana

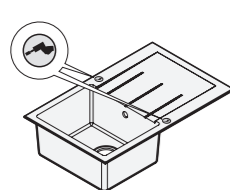


Vrtáčka

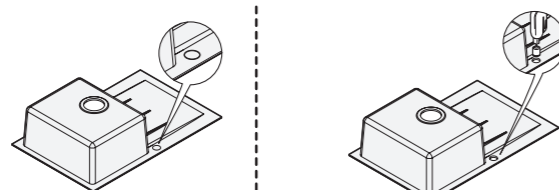


### Vyvtřtání otvorů pro baterii

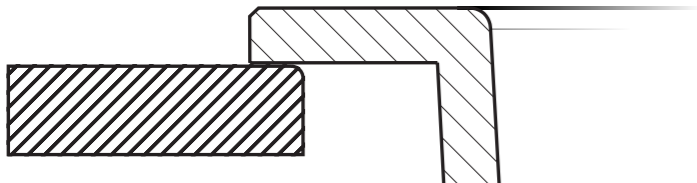
Krok 1



Krok 2

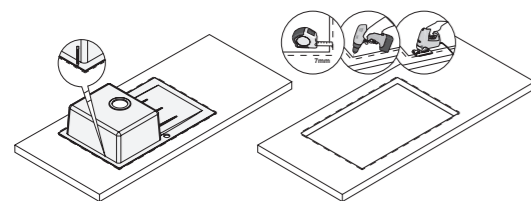


### Instalace - profil

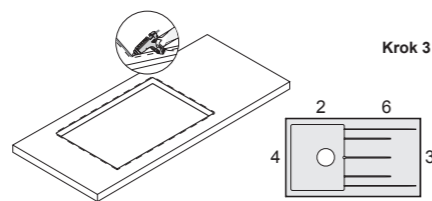


### Instalace dřezu

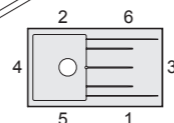
Krok 1



Krok 2



Krok 3



## Kompozitní dřezy Návod k použití a údržbě

Kuchyňské dřezy z nově vyvinutého kompozitního materiálu „Pyragranite“ představují novou řadu kuchyňských dřezů, které obsahují vysoký podíl přírodních žulových krystalků spojených vysoce kvalitní akrylátovou pryskyřicí. Dřezy této řady se honosí velmi pěkným designem a hladkým povrchem, velmi příjemným na dotyk.

Tento hladký povrch umožňuje jednoduché čištění dřezu. Špína, skvrny, zaschlé kapky apod. mohou být odstraněny s menší námahou. Šetrné používání společně s údržbou dle instrukcí jsou základním předpokladem pro dobrou funkčnost těchto dřezů.

Základem je časté a pravidelné umytí a vysušení dřezu po ukončení mytí nádobí. Pro odstranění každodenních stop nečistot použijte měkkou tkaninu nebo houbičku a běžný prostředek na mytí nádobí. Hůře odstranitelné skvrny mohou být vyčištěny jemným čisticím prostředkem např. Cif, Real.

Dokonalý vzhled Vašeho dřezu může být ovlivněn kvalitou vody. Důležité je nedopustit usazování vodního kamene. V jeho vrstvičce, která je porézní (tedy nikoli v materiálu samotného dřezu), se zachytávají částičky nečistot a přírodních barviv, např. z kávy, čaje, ovoce apod. a tvoří nežádoucí skvrny. Na vodní kámen existují speciální čisticí prostředky, lze použít i běžný ocet.

**Pozor!** Do dřezů vyrobených z „Pyragranitu“ nepoužívejte gumové podložky na dno. Agresivní změkčovadla, která některá guma obsahuje, by mohla narušit povrch dřezu. Ve skříňce pod dřezem neskladujte průmyslové chemikálie, např. ředidla.

Váš dřez „Pyragranite“ je vyroben převážně z odolného přírodního materiálu (žulových krystalků). Hladkost povrchu dřezu je však tvořena **filmem kvalitní akrylátové pryskyřice**. Z tohoto důvodu dbejte, aby se povrch dřezu nenarušil ostrými předměty. Při posouvání kovových nebo keramických hrnců se mohou na povrchu dřezu vyskytnout kovové stopy a mikrooděrky. Tyto je však možné většinou odstranit krouživými pohyby abrazivní houbičkou nebo čisticím prostředkem na dřezy.

**Chraňte dřez před ostrými předměty, v žádném případě nepoužívejte dřez ke krájení potravin. Neposunujte po ploše dřezu drsné předměty.** Ke krájení používejte krájecí desku.

## Kompozitné drezy Návod k použitiu a údržbu

Kuchyňské drezy z novo vyvinutého kompozitného materiálu „Pyragranite“ predstavujú novú výrobnú sériu kuchynských drezov, ktoré obsahujú vysoký podiel prírodných žulových krystálikov spojených vysoko kvalitnou akrylátovou živicom. Drezy tejto výrobnéj série sa honosia veľmi pekným dizajnom a hladkým povrchom, ktorý je veľmi príjemný na dotyk.

Tento hladký povrch umožňuje jednoduché čistenie drezu. Špína, škrvny, zaschnuté kvapky a pod. sa dajú odstrániť s menšou námahou. Šetrné používanie spolu s údržbou podľa inštrukcií sú základným predpokladom dobrej funkčnosti týchto drezov.

Základom je časté a pravidelné umytie a vysušenie drezu po skončení umývania riadu. Na odstránenie každodenných stop po nečistotách použite mäkkú tkaninu alebo špongiu a bežný prostriedok na umývanie riadu. Škrvny, ktoré sa nedajú ľahko odstrániť, môžete vyčistiť jemným čistiacim prostriedkom, napr. Cif, Real.

Dokonalý vzhľad vášho drezu môže ovplyvniť kvalita vody. Dôležité je zabrániť usadzovaniu vodného kameňa. V jeho tenkej vrstve, ktorá je porézna (teda nie v materiáli samotného drezu), sa zachytávajú čiastočky nečistôt a prírodných farbív, napr. z kávy, čaju, ovocia a pod., a vytvárajú nežiaduce škrvny. Na vodný kameň existujú špeciálne čistiace prostriedky, použiť sa dá aj bežný ocot.

**Pozor!** Do drezov vyrobených z „Pyragranitu“ nepoužívajte gumové podložky na dno. Agresívne zmäkčovadlá, ktoré niektorá guma obsahuje, by mohli narušiť povrch drezu. V skrinke pod drezom neskladujte priemyselné chemikálie, napr. riedidlá.

Váš drez „Pyragranite“ je vyrobený prevažne z odolného prírodného materiálu (žulových krystálikov). Hladkosť povrchu drezu však tvorí **film kvalitnej akrylátovej živice**. Preto dbajte na to, aby sa povrch drezu nenarušil ostrými predmetmi. Pri posúvaní kovových alebo keramických hrncov sa na povrchu drezu môžu vyskytnúť kovové stopy a mikroskopické škrabance. Tie sa však väčšinou dajú odstrániť krúživými pohybmi abrazívnou špongiou alebo čistiacim prostriedkom na drezy.

**Chraňte drez pred ostrými predmetmi, v žiadnom prípade nepoužívajte drez na krájanie potravín. Po ploche drezu neposúvajte drsné predmety.** Pri krájaní používajte dosku na krájanie.